



Mapeo Satelital del Cultivo de Trigo en la Provincia del Chaco

Campaña 2025/26

Presentación de Resultados (Enero 2026)



Gobierno del
CHACO

Ministerio
de la Producción y el Desarrollo
Económico Sostenible

Subsecretaría de
Agricultura

CEDEI
Centro de Documentación
e Información del Chaco



Autoridades

Gobernador

Zdero, Leandro Cesar

Ministro de la Producción y el Desarrollo Económico Sostenible

Dudik, Oscar Pablo

Subsecretario de Agricultura

Fantin, Julio César

Directores:

Héctor D. Benitez (Dirección Centro de Documentación e Información)

Marcelo Leyes (Dirección de Apoyo Territorial y Agencias)

Desde el año 2016 la Subsecretaría de Agricultura comenzó con la incorporación de nuevas propuestas para mejorar y sistematizar la obtención de datos dispersos de la provincia y con ellos desarrollar información referida a la producción agrícola, en especial de cultivos extensivos. Es por ello que desde la Dirección Centro de Documentación e Información (CEDEI) se implementaron los mapeos de los cultivos de girasol y de algodón, un arduo trabajo que conlleva la aplicación de diversas tecnologías, métodos y fuentes de información secundarias locales, nacionales e internacionales; para este trabajo se propició la actualización de conocimientos técnicos y la generación de nuevos sistemas/herramientas que ayuden a la gestión de la información productiva.

A partir de la experiencia de los mapeos anteriores (Girasol y Algodón), se continuó trabajando abordando al Cultivo de Trigo por primera vez en 2025; teniendo en cuenta distintos aspectos técnicos, cada uno de ellos necesarios para obtener información cartográfica, cuantitativa y cualitativa que permita conocer la distribución espacial del cultivo y su evolución temporal en la Provincia del Chaco. A medida que avanzan los años, se observa cómo cada campaña tiene su peculiaridad ya sea por aspectos ambientales/climáticos; políticos o socio-culturales, lo que hace compleja la localización de cada cultivo. Las imágenes Satelitales de base continúan siendo las obtenidas por los Satélites Landsat 8 y 9 principalmente, seguida de las Sentinel 2 A/B.

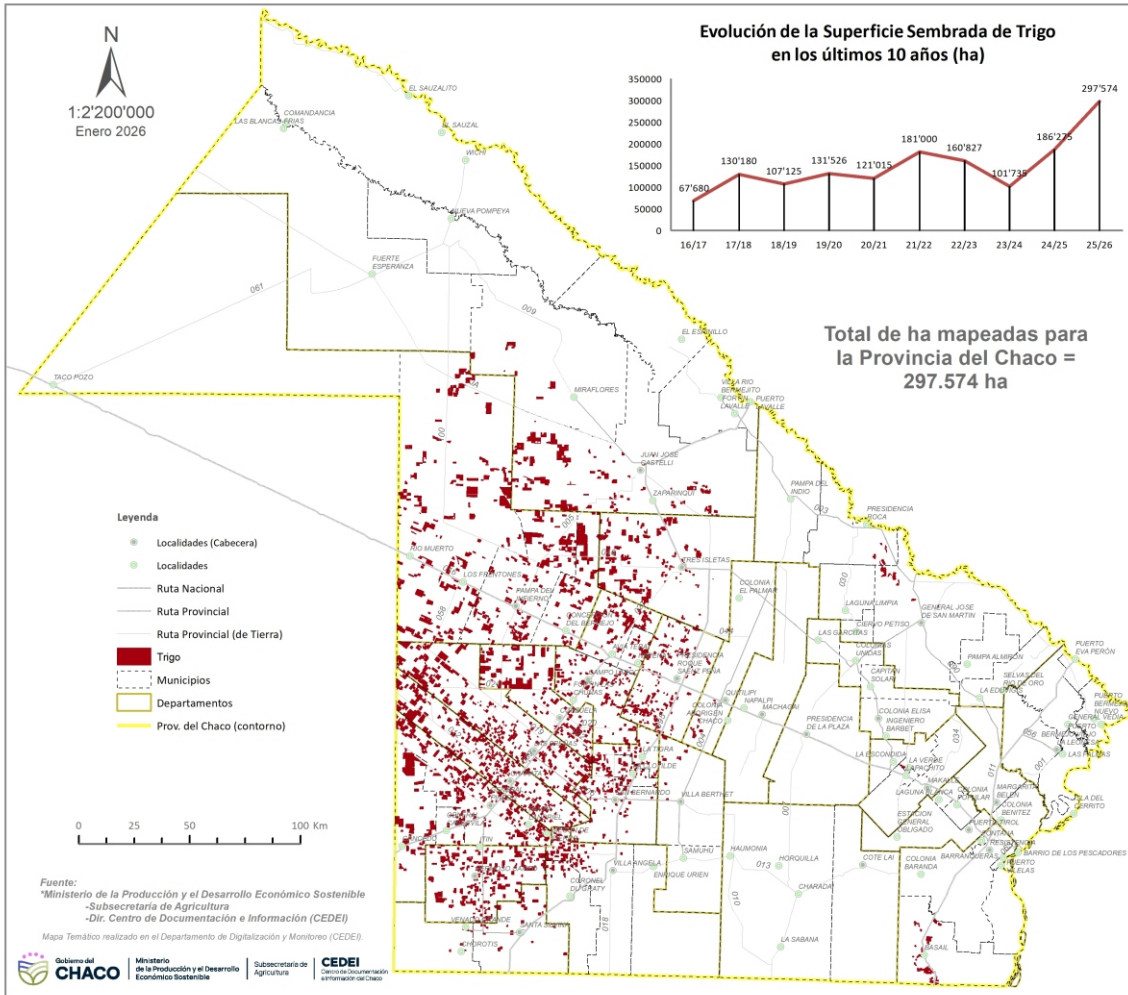
Para este complejo trabajo **se vienen articulando acciones de las diferentes direcciones de la Subsecretaría de Agricultura del Ministerio de la Producción y el Desarrollo Sustentable de la provincia del Chaco, principalmente la Dirección Centro de Documentación e Información (CEDEI) y la Dirección de Apoyo Territorial y Agencias (DATyA)**, de las cuales intervienen en el proceso un gran número de personas desde sus distintos ámbitos y aptitudes que aportan de manera considerable a la generación de este producto.

En las diferentes etapas del proceso:

- **El trabajo de gabinete:** implica el diseño, desarrollo e implementación de la metodología; procesos de teledetección y modelado en un SIG. Lo realiza el equipo de técnicos del Departamento de Digitalización y Monitoreo de la Dirección CEDEI conducido y coordinado por Fernando Rodríguez, Especialista en Teledetección y SIG;

- **Trabajo en Campo:** implica recolección de datos de coberturas de interés, verificación de lotes determinados en gabinete, y fiscalización de destrucción de rastrojo (para el caso del cultivo de Algodón). Estas acciones son abordadas por agentes del equipo técnico del CEDEI y por los delegados pertenecientes a la DATyA.

El Mapa del Cultivo

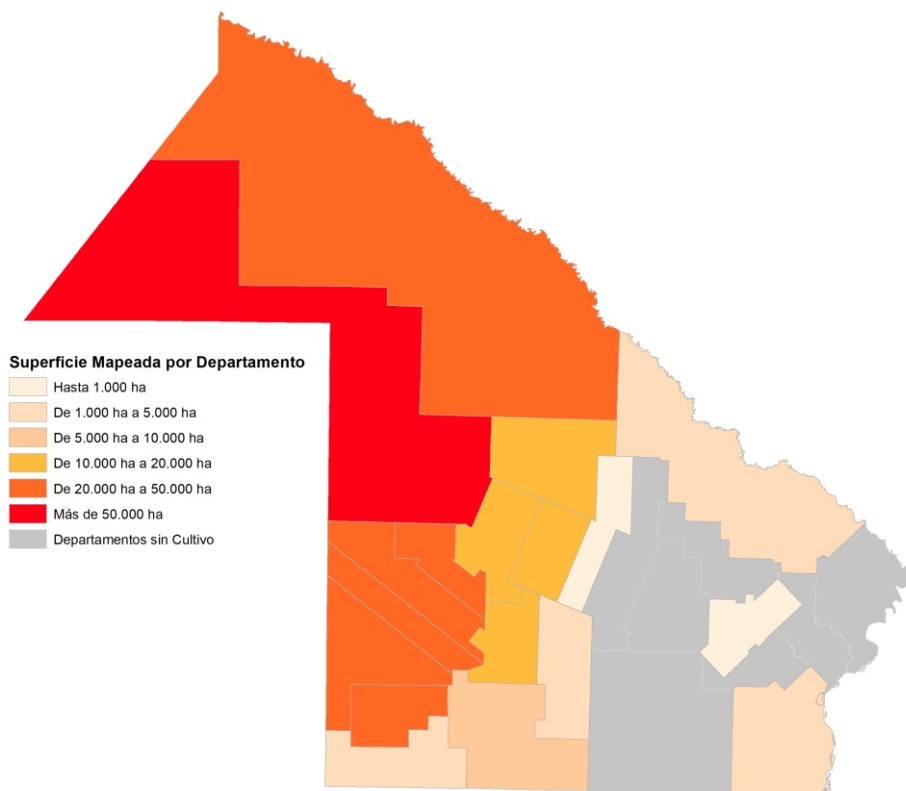


Mapeo Satelital del Cultivo de Trigo en la Provincia del Chaco Campaña 2025/26

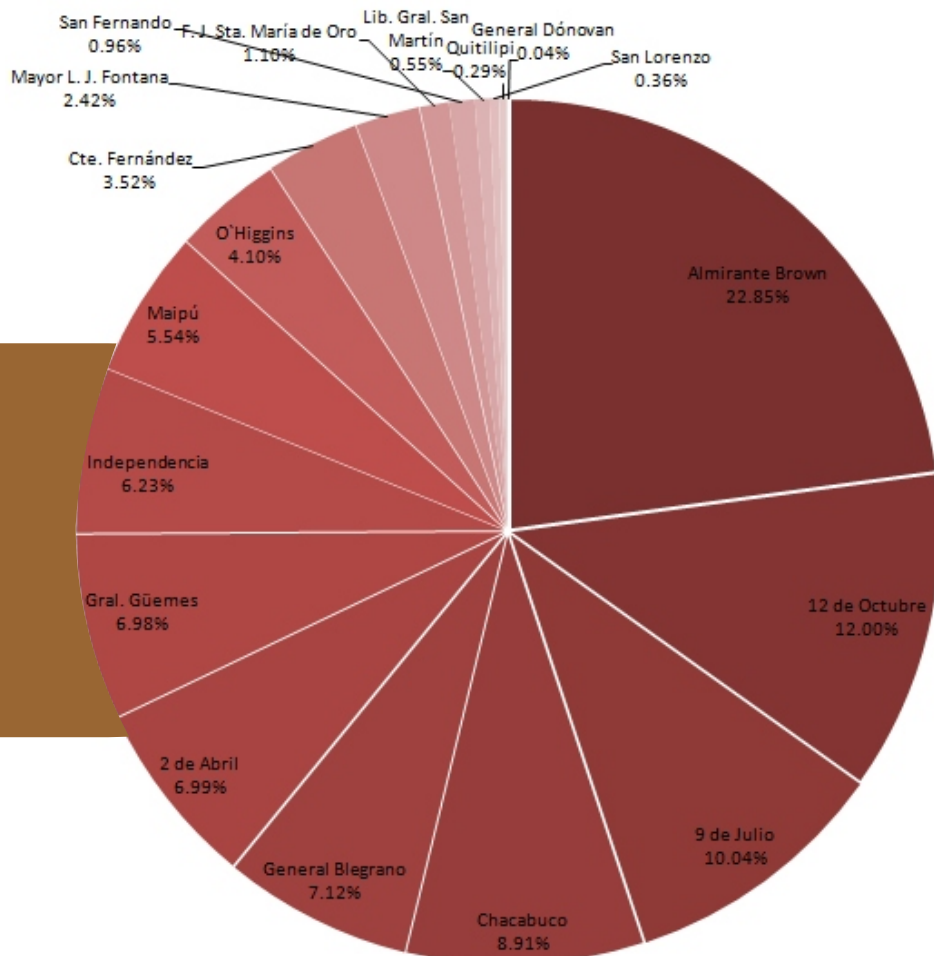
Departamento	Superficie Sembrada (ha)
Almirante Brown	67'998
12 de Octubre	35'705
9 de Julio	29'886
Chacabuco	26'521
General Belgrano	21'191
2 de Abril	20'801
Gral. Güemes	20'773
Independencia	18'552
Maipú	16'482
O'Higgins	12'195
Cte. Fernández	10'462
Mayor L. J. Fontana	7'190
F. J. Sta. María de Oro	3'263
San Fernando	2'859
Lib. Gral. San Martín	1'642
San Lorenzo	1'061
Quitilipi	861
General Donovan	132



Para la campaña 2025/2026 la mayores superficies de Trigo se dieron en el departamento **Almirante Brown** con 67.998 ha representando al 23 % de la superficie total.(ver mapa de superficie mapeada por Departamento).



Porcentaje del Cultivo por Departamento sobre el Total de superficie



Totales por Departamentos y superficie de siembra estimada al inicio de la campaña

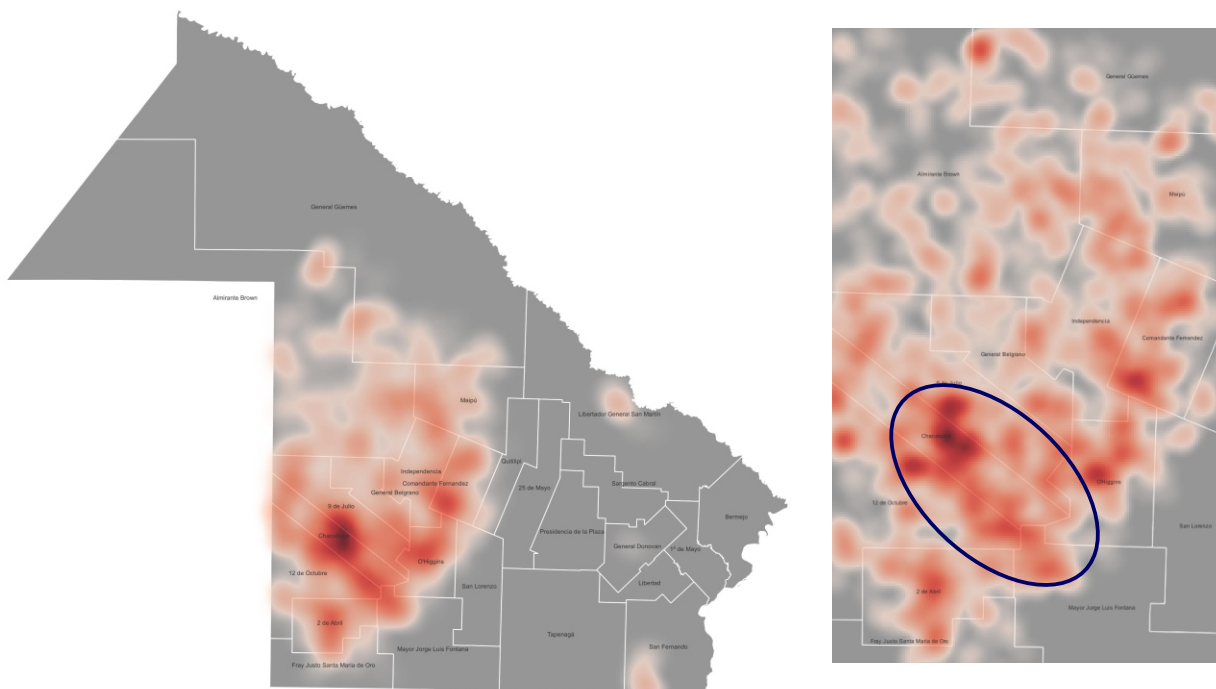
Departamento	Datos Estimados por Dir. De A. T. y Agencias (ha)	Cultivo Mapeado (ha)
Almirante Brown	65'000	67'998
12 de Octubre	9'000	35'705
9 de Julio	9'000	29'886
Chacabuco	20'000	26'521
General Belgrano	18'000	21'191
2 de Abril	12'000	20'801
Gral. Güemes	9'500	20'773
Independencia	12'000	18'552
Maipú	13'000	16'482
O'Higgins	12'900	12'195
Cte. Fernández	12'000	10'462
Mayor L. J. Fontana	6'990	7'190
F. J. Sta. María de Oro	5'450	3'263
San Fernando	1'980	2'859
Lib. Gral. San Martín	1'700	1'642
San Lorenzo	600	1'061
Quitilipi	1'000	861
General Dónovan	0	132
Sargento Cabral	135	0
Totales	210'255	297'574

Evolución del Cultivo de Trigo



Mapa de Calor Espacial

Un mapa de calor espacial es una representación visual donde se describe la intensidad de un fenómeno o variable en diferentes áreas del mapa. Se utiliza para resaltar patrones y variaciones en los datos mediante intensidad de colores, las áreas más intensas se representan con colores más fuertes y las menos intensas con colores más tenues.



De acuerdo al mapa de calor espacial, donde se representa la superficie sembrada para el cultivo de Trigo en la campaña 2025/26, se observa que la mayor concentración de lotes con Trigo se dan entre los departamentos Chacabuco, 9 de Julio, Noreste de 12 de Octubre, Sur de General Belgrano y Noroeste de Mayor J. L. Fontana; en esta zonas se concentra aproximadamente el 40% de la superficie total del cultivo.