

# INFORME MENSUAL AGROMETEOROLÓGICO

ENERO 2026



Gobierno del  
**CHACO**

Ministerio  
de la Producción y el Desarrollo  
Económico Sostenible

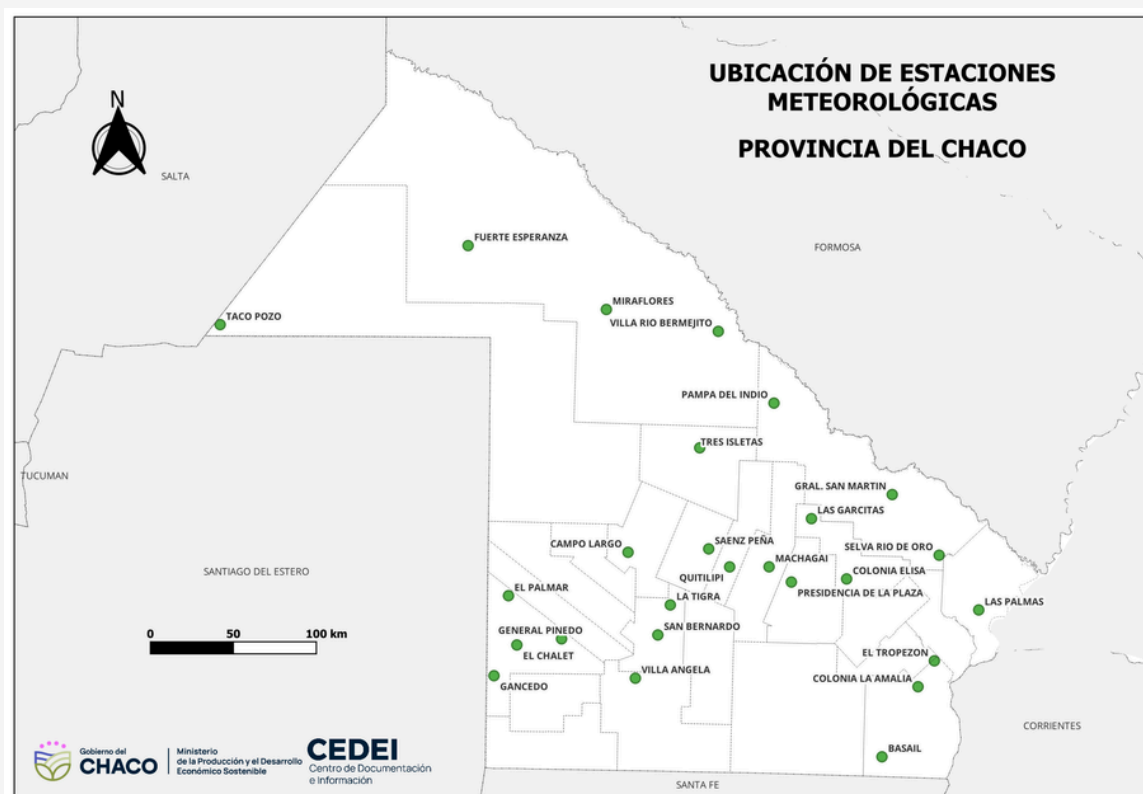
Subsecretaría de  
Agricultura

**CEDEI**  
Centro de Documentación  
e Información

En este **informe mensual**, presentamos un análisis integral de las variables meteorológicas clave para los sectores agrícola y ganadero de la provincia, elaborado por el equipo técnico del área de agrometeorología del CEDEI (Centro de Documentación e Información).

A partir de un riguroso proceso de recopilación y validación de datos, este informe combina información proveniente de:

- La red meteorológica del Ministerio de Producción y Desarrollo Económico Sostenible, compuesta por 26 estaciones activas que registran temperatura, precipitaciones, humedad, presión atmosférica y vientos.
- Datos complementarios de la Administración Provincial del Agua (APA) y colaboraciones con instituciones nacionales e internacionales, como el Servicio Meteorológico Nacional (SMN), el INTA, el Sistema de Información para Sequía en el Sur de Sudamérica (SISSA) y productos satelitales de la NASA.



*Este documento incluye cartografía temática, gráficos y análisis técnicos diseñados para apoyar la toma de decisiones de productores, instituciones y actores del sector.*

- Para acceder a datos en tiempo real, visite <https://estaciones-produccion.chaco.gov.ar/>
- Para solicitudes de datos históricos, contacte a [cedeichaco@chaco.gov.ar](mailto:cedeichaco@chaco.gov.ar).

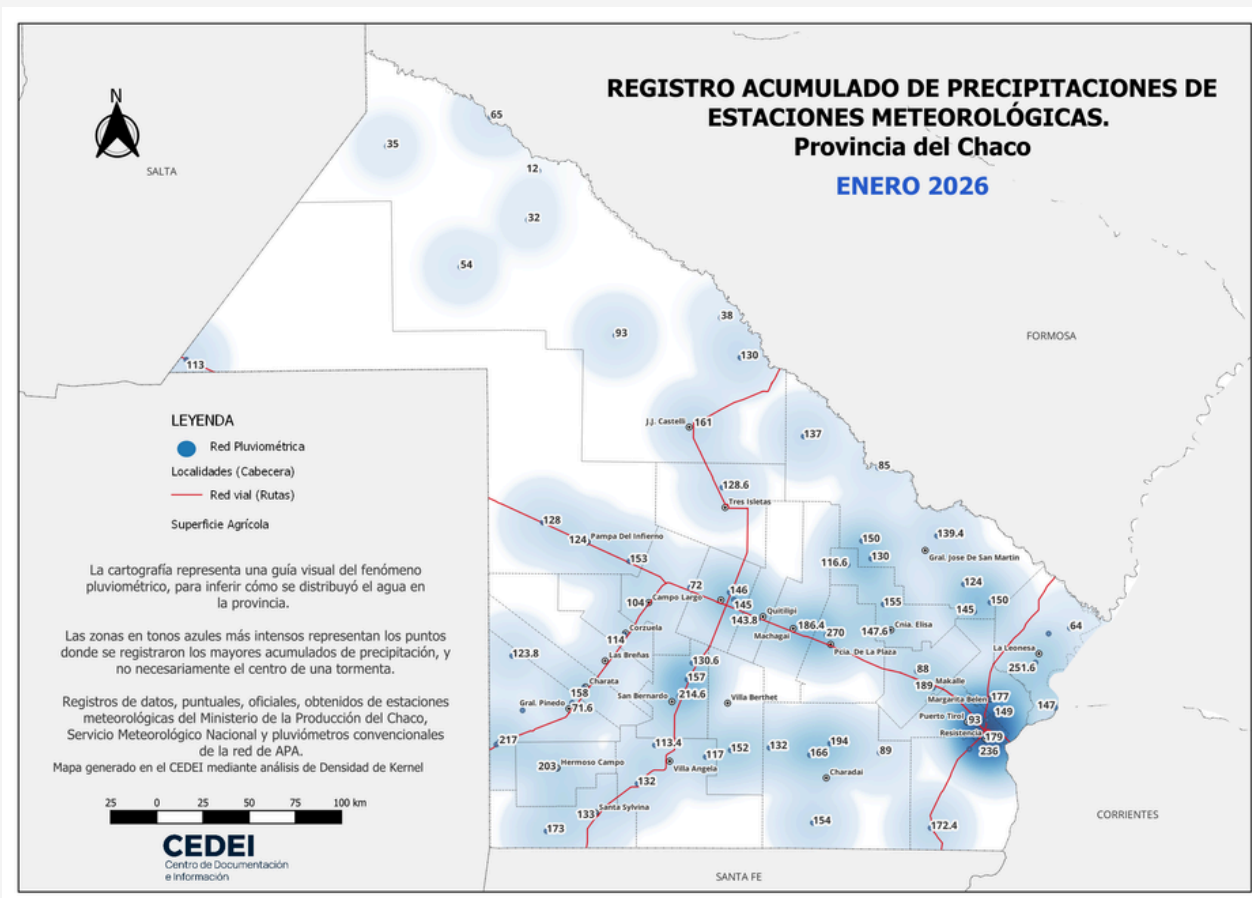
Más información en nuestra página oficial: <https://cedei.produccion.chaco.gov.ar/>

# Precipitaciones Acumuladas

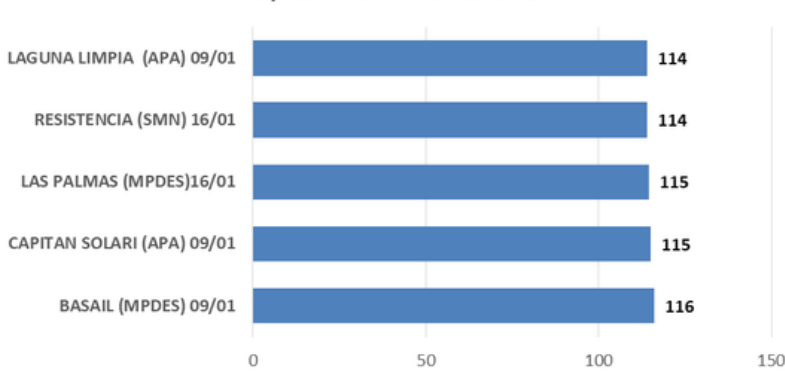
## Reporte mensual de precipitaciones | ENERO 2026

### Observaciones

Los mayores montos de precipitaciones se registraron en los pluviómetros de **Presidencia de la Plaza (MPDES) (270 mm)**, **Las Palmas (MPDES) (251,6 mm)**, **Barranqueras (APA) (236mm)** y **en El Tropezón (MPDES) (227,6 mm)**. En contraste, los valores más bajos se observaron en **Wici (APA) (12 mm)**, **Misión Nueva Pompeya (APA) (32 mm)** y **Comandancia Frías (APA) (35 mm)**, mostrando un marcado déficit en esa zona.



### Precipitaciones Máximas en 24hs.



El gráfico muestra las **precipitaciones máximas registradas en 24 horas** de los días 08 y 16 de enero.

El valor mas alto se registró el 09/01 en BASAIL con 116 mm.

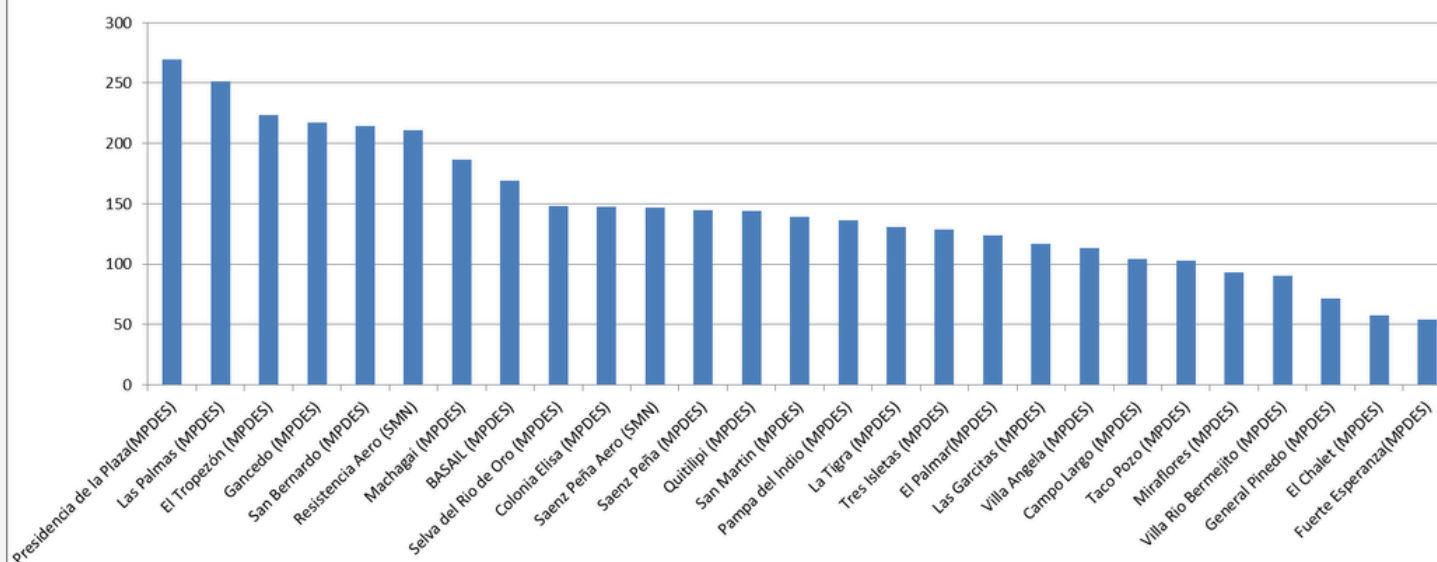
Les siguieron Capitan Solari (09/01) con 115mm, Las Palmas (16/01) con 115 mm, Resistencia (16/01) con 114 mm y Laguna Limpia (09/01) con 114 mm.

# Precipitaciones

## Tabla: Precipitaciones diarias en la provincia del Chaco - ENERO 2026

Estaciones	1	2	3	4	5	6	7	8	9	10	11	12	13	14	15	16	17	18	19	20	21	22	23	24	25	26	27	28	29	30	31	Acumulado
Campo Largo (MPDES)	10							12	43							30	4										5				104	
Colonia Elisa (MPDES)									82,4	0,4						62,8											1,6				147	
Colonia La Amalia (MPDES)	s/d	s/d	s/d	s/d	s/d	s/d	s/d	s/d	s/d	s/d	s/d	s/d	s/d	s/d	s/d	s/d	s/d	s/d	s/d	s/d	s/d	s/d	s/d	s/d	s/d	s/d	s/d	s/d	s/d	s/d	s/d	s/d
Fuerte Esperanza(MPDES)									22									32													54	
General Pinedo (MPDES)	5,8							0,6	44,4					0,6		20,2															72	
La Tigra (MPDES)								14	66,2		0,2					49,6	0,6														131	
Las Garcitas (MPDES)					1,4				61,2	17		0,2				8,6		23,4									4,6	0,2			117	
Machagai (MPDES)									90,6	4,2						91,4													0,2		186	
Miraflores (MPDES)									93																						93	
Pampa del Indio (MPDES)									91,2	18,6			0,4					20,4								5,6	0,2				136	
Saenz Peña (MPDES)									89,4							48,2		0,2	0,2								6,6				145	
Presidencia de la Plaza(MPDES)									171	2,2						82	0,4										14,2				270	
Quitilipi (MPDES)									80,8							63															144	
Selva del Río de Oro (MPDES)			0,8						74,6	6						65,6											1,2				148	
San Bernardo (MPDES)								71,6	64,8			0,2				77,2	0,2				0,2						0,4				215	
Taco Pozo (MPDES)									1						60		15								12				15		103	
Tres Isletas (MPDES)									88,8	7,2	0,2	0,2				2,2	0,2	29,8													129	
Villa Angela (MPDES)								8,4	32,4		0,2					71,8	0,2									0,4					113	
Villa Río Bermejito (MPDES)	5								81	3						1															90	
Las Palmas (MPDES)			8,6			0,2			54,2	15,6	0,2					114,6											58,2				252	
El Palmar(MPDES)	7							1,2	53,8							50,8		11													124	
El Chalet (MPDES)													5,6	0,2		50,2											1,4				57	
San Martín (MPDES)									53,6	24,8	0,2	0,2				51,6		7,8			0,2							0,8	0,2		139	
Gancedo (MPDES)	3,8								77					5,4		62,2											68,6				217	
El Tropezón (MPDES)									108,2							109											6,4				224	
BASAIL (MPDES)									116,2							53,2															169	
Resistencia Aero (SMN)			3						93							114	0,9														211	
Saenz Peña Aero (SMN)		2							55								25		33									32			147	

### Precipitaciones acumuladas -ENERO 2026



Fuente: SMN-APA-MPDES



# TEMPERATURA

## Temperatura Media | ENERO 2026

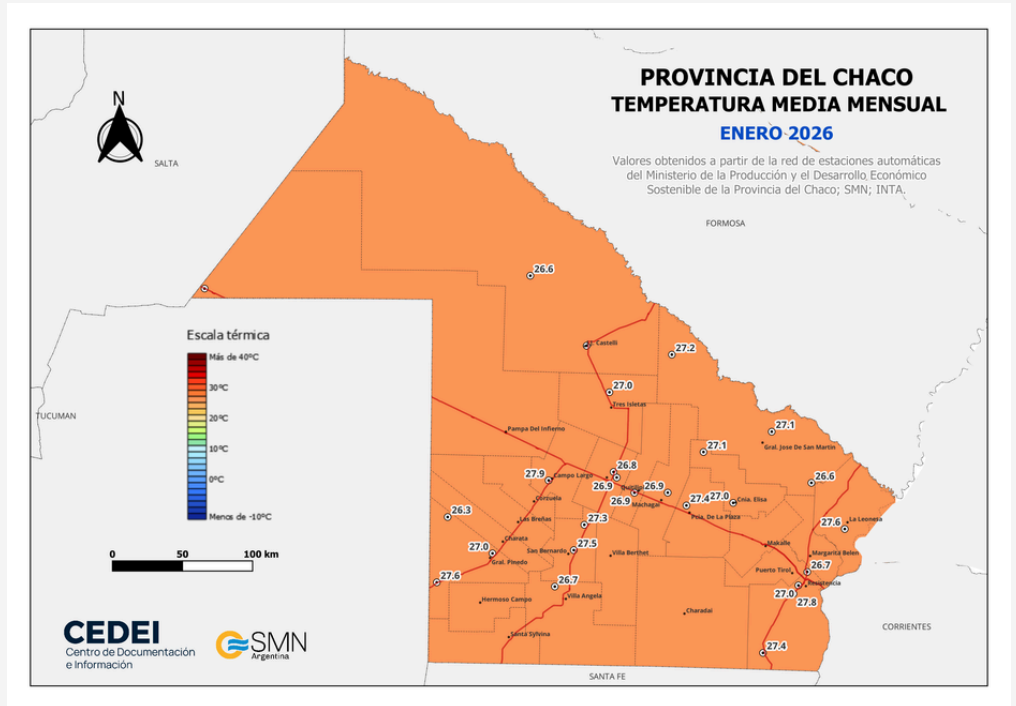
### Observaciones:

Las temperaturas medias oscilaron entre **26 °C y 28 °C**.

En el oeste provincial, particularmente se registraron valores medios cercanos a 28 °C.

En el centro y este los valores oscilaron entre los 26,7°C a 27,6°C.

En el norte, la estación ubicada en Tres Isletas se destacó con una temperatura media de 27 °C.



## Isotermas Máximas y Mínimas | ENERO 2026

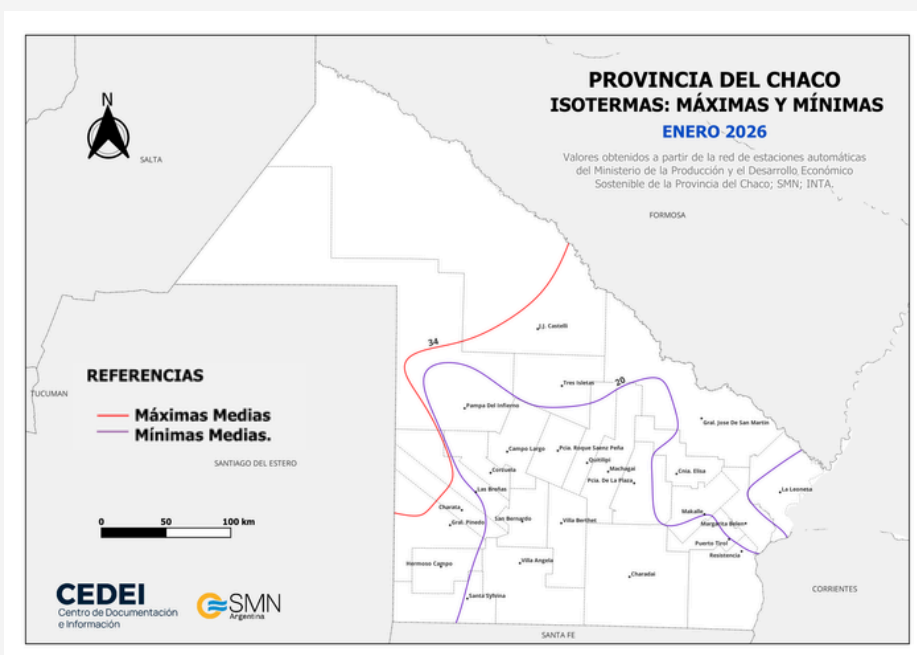
El mapa de las isotermas de temperaturas máximas medias muestra valores que rondan los 34 °C.

En el Norte, los registros superaron los 34°C, alcanzando valores superiores a 34.9 °C en Tres Isletas.

Desde el centro hacia el sur, el Chaco presentó temperaturas inferiores a 34 °C.

Respecto a las temperaturas mínimas medias, se distingue la isoterma de 20°C.

En el **norte** predominaron valores superiores a 20 °C, mientras que desde el centro hacia el sur se observaron valores de temperaturas inferiores a 20°C.

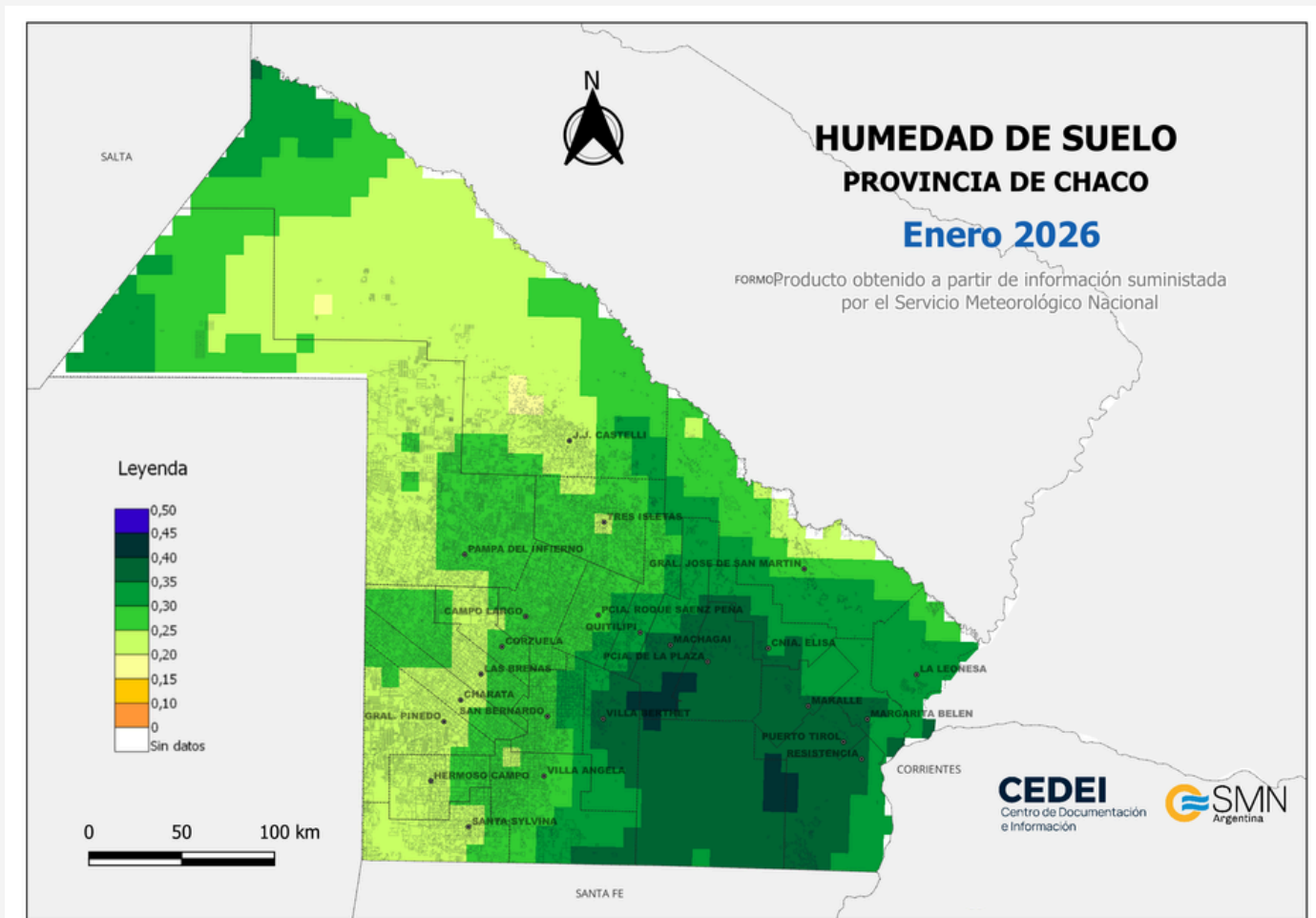


# Humedad de Suelo

ENERO 2026

Durante el mes de Enero de 2026, la humedad del suelo en la provincia del Chaco presentó una valores altos en gran parte del territorio chaqueño, esto asociado a los montos de precipitaciones registradas.

- En el sector este, los contenidos de humedad del suelo oscilaron entre  $0,35 \text{ cm}^3/\text{cm}^3$  y  $0,50 \text{ cm}^3/\text{cm}^3$ , con las mayores concentraciones en los departamentos 25 de Mayo, Tapenagá y San Fernando.
- En la zona agropecuaria del oeste predominaron valores de entre  $0,20 \text{ cm}^3/\text{cm}^3$  y  $0,30 \text{ cm}^3/\text{cm}^3$ , lo que evidencia un buen estado de humedad en el perfil superficial.
- En el norte provincial se observó un comportamiento similar al de la zona agropecuaria.



*La representación de la humedad del suelo se realiza a partir de la información satelital proveniente de datos L4 (9km) del sensor de humedad de suelo activo-pasivo (SMAP, por sus siglas en inglés). Esta misión de la NASA, muestra estimaciones globales derivadas de modelos de la humedad del suelo, que abarca los primeros 5 cm de la columna de suelo, expresado en  $\text{m}^3/\text{m}^3$  en una cuadrícula EASE-Grid 2.0 de 9 km. Estas estimaciones de la humedad del suelo en la zona de raíces se obtienen al combinar observaciones del SMAP con estimaciones de un modelo de superficie terrestre en un sistema de asimilación de datos de Kalman para la humedad del suelo.*

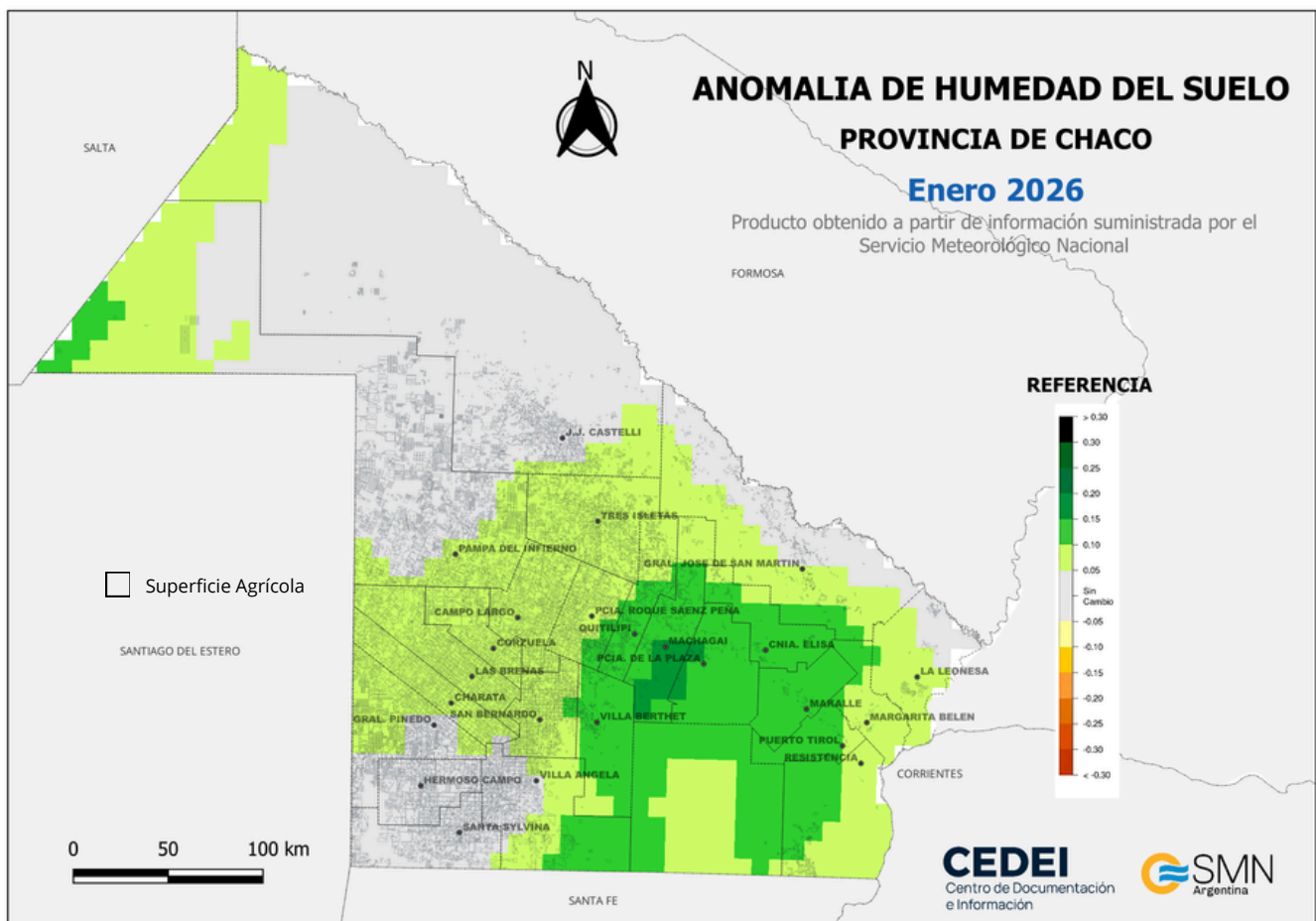
# Anomalia de Humedad de Suelo

ENERO 2026

En la provincia del Chaco, durante este mes se identificaron los siguientes cambios:

- Mayor humedad del suelo en el centro provincial (Machagai y Presidencia de la Plaza), extendiéndose hacia el este.
- Incremento de la humedad del suelo hacia el noroeste, próximo a Taco Pozo.
- Sin indicios de déficit de humedad respecto de los valores históricos.

**Las anomalías muestran la diferencia entre los valores actuales y el promedio del período de referencia (misma década, 2015-2024).**



**Verdes:** incremento en la humedad superficial respecto al período de referencia.

**Amarillo/Naranja:** déficit de humedad superficial respecto al período de referencia.

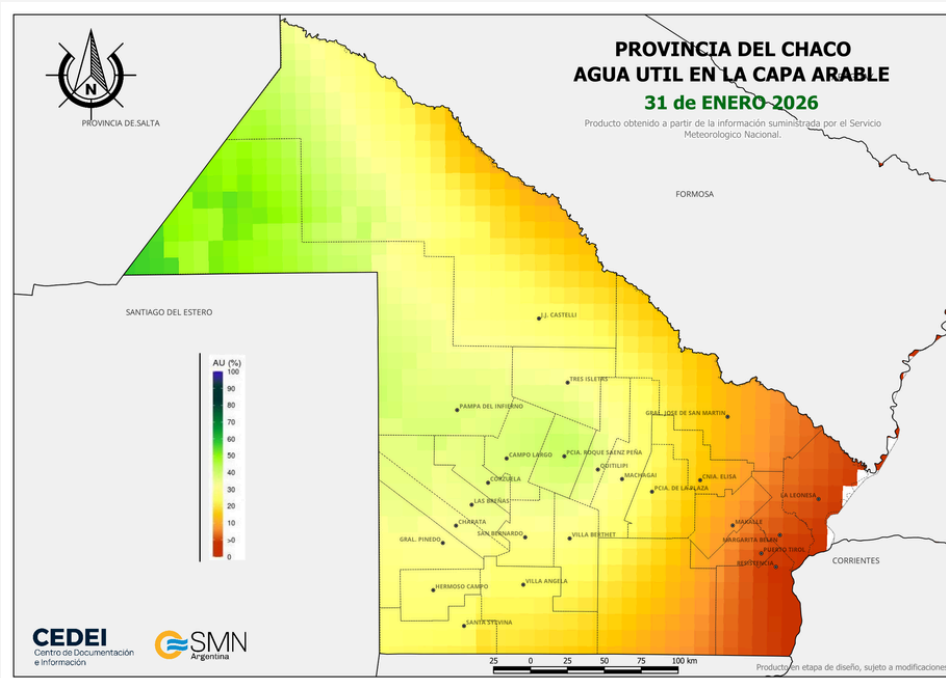
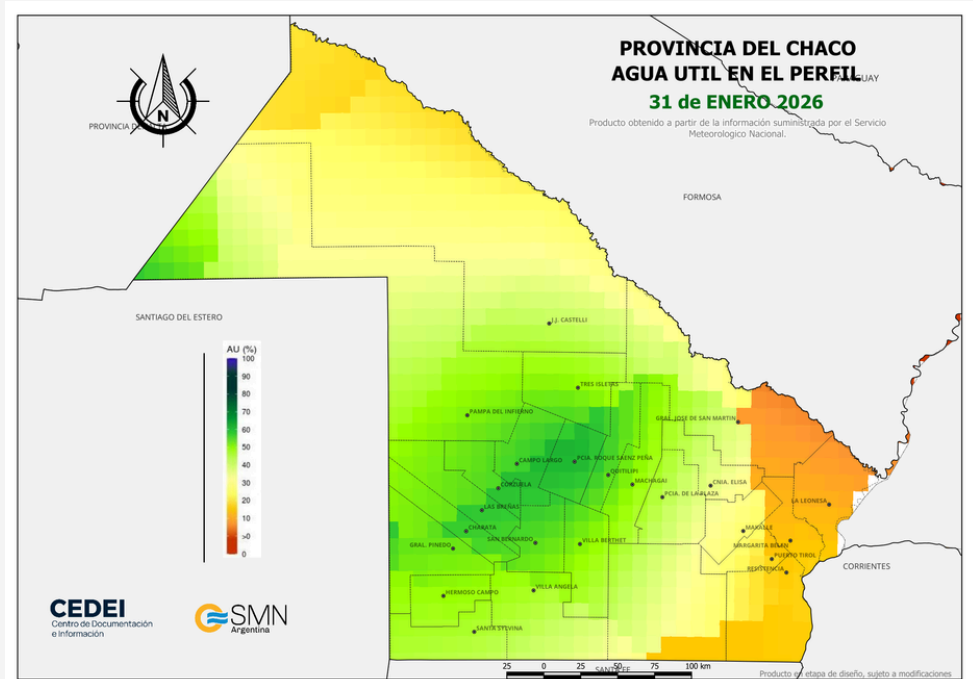
**Gris:** Sin cambios significativos en la humedad superficial.

# Balance Hídrico Operativo para el Agro

Enero 2025

El Balance Hídrico Operativo para el Agro (BHOA) es una herramienta del Servicio Meteorológico Nacional (SMN) que permite **evaluar la disponibilidad de agua en el suelo** para las plantas a partir de datos climáticos. Actualmente, se registra una disminución del contenido de agua tanto en el perfil como en la capa arable del suelo en la mayor parte de la provincia, a excepción del sector este, que durante octubre se vio favorecido por eventos de precipitación.

El contenido de **agua útil en el perfil** del suelo evidencia una distribución desigual en el territorio. Las mayores concentraciones se registran en el centro del Chaco, con niveles que alcanzan el 60 %. Hacia el norte, los valores descienden al igual que el este, los valores se ubican entre el 10 % y el 20 %



La **capa arable**, evaluada hasta una profundidad de 20 cm, presenta valores que descienden progresivamente hacia el este, alcanzando niveles cercanos al 0 % (en rojo). Desde el centro hacia el norte continúa disminuyendo hasta llegar a valores entre 0% y 10%. Exceptuando áreas cercanas a la localidad de Taco Pozo, con valores cercanos al 60%.

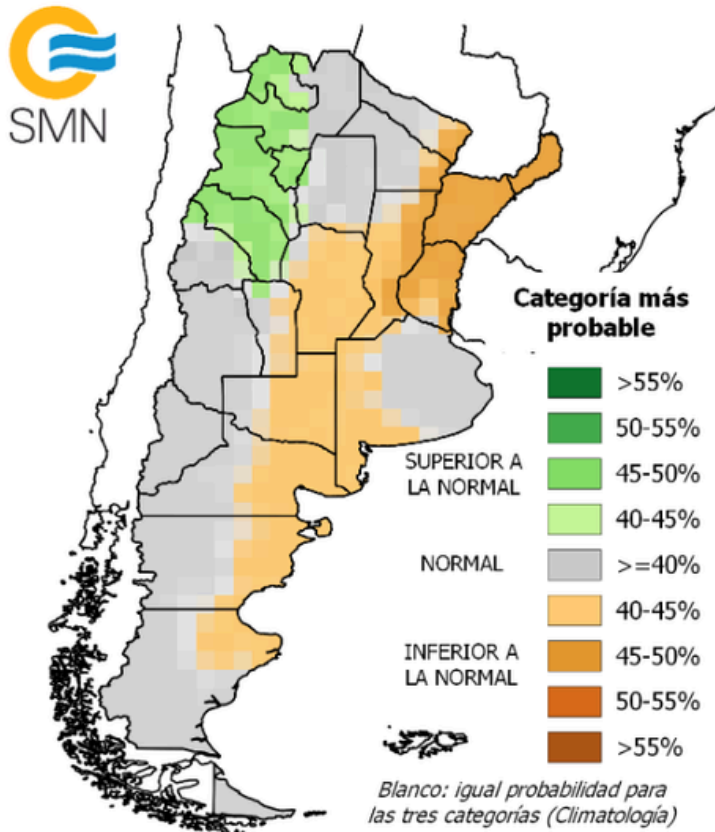
# Pronóstico Trimestral- Servicio Meteorológico Nacional

DICIEMBRE 2025/ENERO-FEBRERO 2026

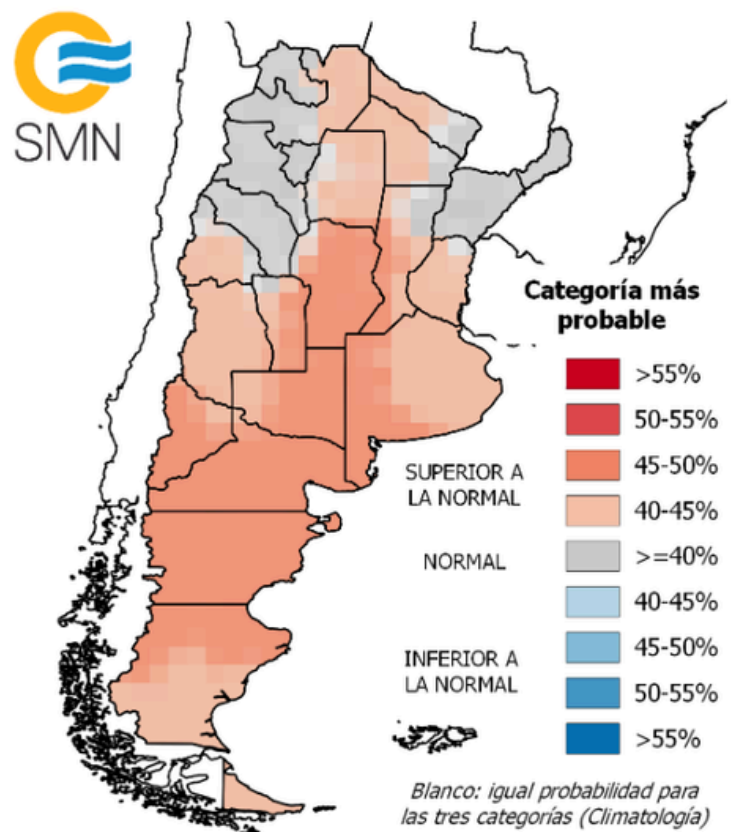
Para el próximo trimestre, en la provincia del Chaco se espera que las **precipitaciones** se ubiquen entre valores normales y levemente inferiores, especialmente en el sector este, donde podrían presentarse por debajo de lo habitual.

En cuanto a las **temperaturas**, se prevé que se mantengan por encima de los valores normales para esta época del año, excepto en el este, donde se esperan valores dentro de lo habitual para el período.

Pronóstico de Precipitación  
Diciembre 2025 / Enero-Febrero 2026



Pronóstico de Temperatura  
Diciembre 2025 / Enero-Febrero 2026



Durante el próximo trimestre, las precipitaciones normales a inferiores a lo normal y las temperaturas superiores a lo habitual podrían generar un aumento del déficit hídrico, afectando cultivos, pasturas y la disponibilidad de agua.

Estas condiciones también incrementan el riesgo de incendios rurales y el estrés térmico en el ganado, además de dificultar algunas labores productivas ante la posible ocurrencia de eventos intensos aislados.



## **GOBERNADOR**

Arq. Leandro Zdero

## **MINISTRO**


Sr. Dudik, Oscar

## **DIRECTOR**

Lic. Hector Daniel Benitez

## **CONTACTO**

<http://cedei.produccion.chaco.gov.ar/web/>  
[cedeichaco@chaco.gob.ar](mailto:cedeichaco@chaco.gob.ar)

 Necochea 242. Resistencia, Chaco.

## **FUENTES**

- APA (Administración Provincial del Agua). Disponible en: <http://apachaco.gob.ar/site/>
- Bolsa de Cereales de Entre Ríos. Disponible en: <https://centrales.bolsacer.org.ar/accounts/login/?next=/>
- Estaciones Automáticas del Ministerio de la Producción y el Desarrollo Económico Sostenible. Disponible en: <https://chaco.redesclimaticas.com/next/login?next=/>
- NASA (Administración Nacional de Aeronáutica y el Espacio), Gobierno federal de los Estados Unidos. Disponible en: <https://ladsweb.modaps.eosdis.nasa.gov/>
- ORA (Oficina de Riesgo Agroclimático). Disponible en: <http://www.ora.gob.ar/index.php>
- SMN (Servicio Meteorológico Nacional). Disponible en: <https://www.smn.gob.ar/>