

Resumen:

Durante la semana, debido a los vientos provenientes del noreste, las temperaturas se mantuvieron elevadas. Posteriormente, hubo un cambio en la dirección del viento (Sur), lo cual provocó un descenso de la temperatura en toda la provincia. La temperatura media máxima fue de 25.1°C, mientras que la mínima promedio alcanzó los 17.1°C. Además, no se han registrado escasas precipitaciones, lo que ha provocado una significativa disminución en la disponibilidad de agua. Finalizada la cosecha de soja y algodón, ahora nos concentramos en las labores de destrucción de rastrojo de éste último y la realización de vacíos sanitarios para evitar programación de plagas. Debido a los días de llovizna, el proceso de recolección de maíz y sorgo ha experimentado demoras y se retomará tan pronto como las condiciones meteorológicas lo permitan. Mientras tanto, el trigo está creciendo de manera favorable y avanzan con los preparativos para la siembra del girasol.

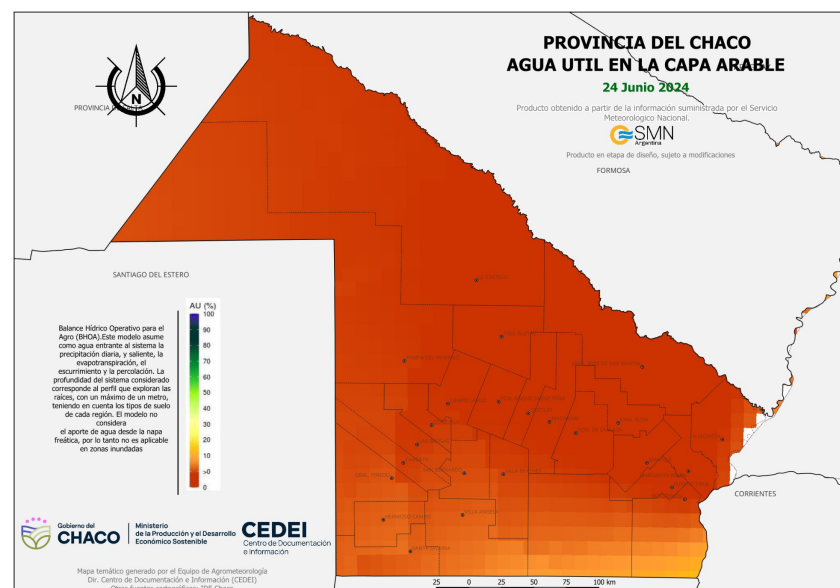
Precipitaciones:

Durante la última semana, la región experimentó un período caracterizado por temperaturas templadas y alta humedad. Hacia el final de la semana, la llegada de un frente frío provocó cierta inestabilidad y un marcado enfriamiento, resultando en algunas lloviznas.

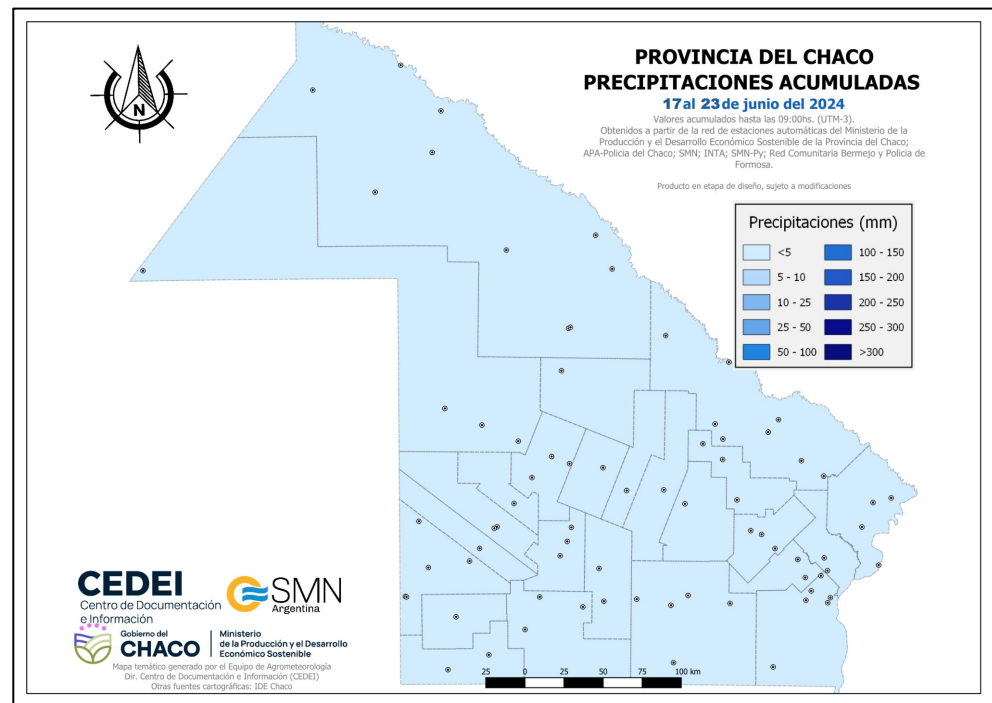
Temperaturas:

En términos de las temperaturas máximas promedio, estas oscilaron entre 20.7°C y 26.7°C, mientras que las mínimas se sitúan entre 13.5°C y 18.6°C. Las temperaturas más bajas se situaron en la zona del Noroeste, siendo la estación de Taco Pozo la que registró la mínima más baja, con 13.5°C, seguida por el área productiva, específicamente en la estación de General Pinedo, con un promedio de 15.3°C. Por otro lado, las máximas temperaturas promedio se observaron en la estación de Saenz Peña, alcanzando los 26.7°C, y en la estación de La Tigra, con 26.1°C (área productiva). En el área este la estación de Colonia Elisa registró una temperatura mínima promedio de 16.9°C, mientras que en la Estación de Colonia la Amalia alcanzó los 26.4°C en promedio.

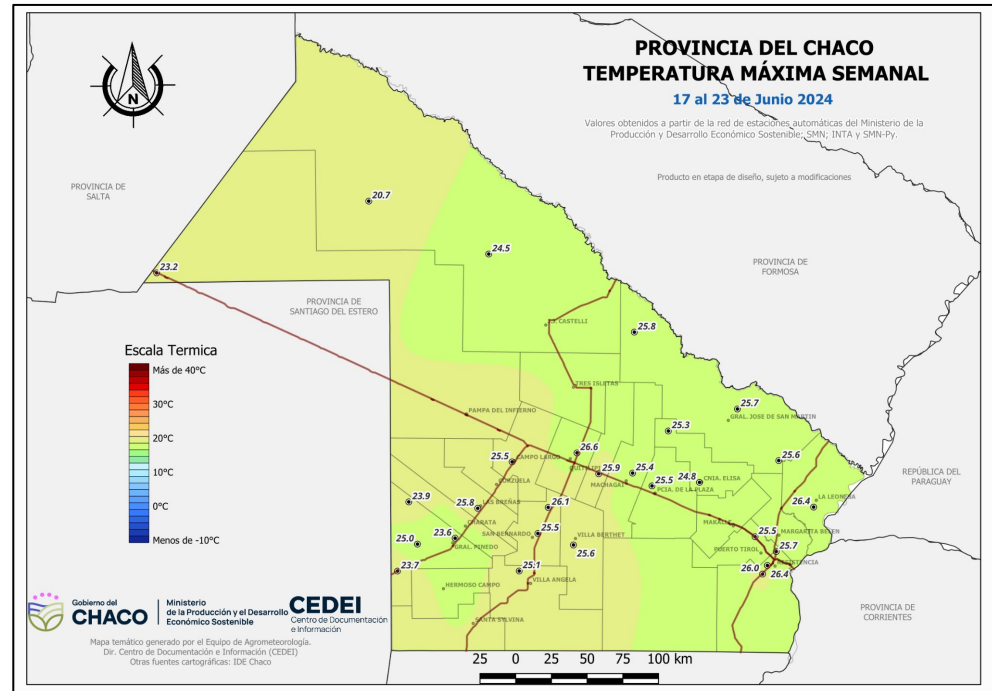
Balance Hídrico Operativo para el Agro (BHOA):



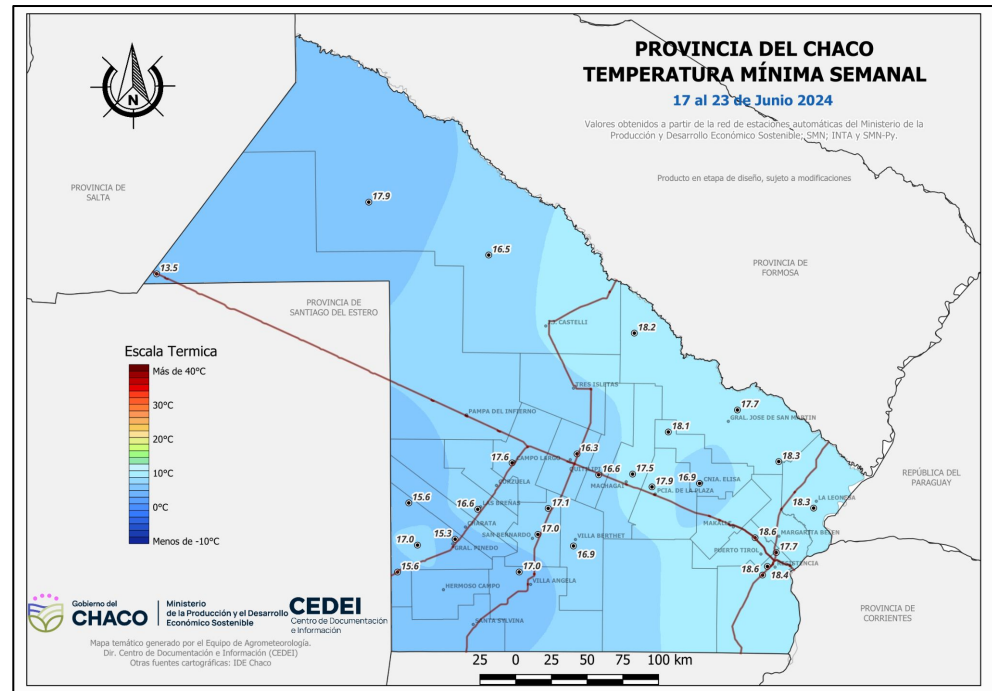
Precipitaciones Acumuladas Semanal



Temperatura Máxima Promedio Semanal



Temperatura Mínima Promedio Semanal



Algodón: la cosecha ha finalizado en la mayoría de los departamentos de la provincia, aunque el cultivo se ha visto comprometido por condiciones meteorológicas adversas, como las continuas lluvias, provocando rebrotes significativos, afectando la cosecha y reduciendo la calidad del producto. Los rendimientos han oscilado entre 800 y 1500 kg/ha.

Recomendaciones: a medida que se va culminando la cosecha realizar la eliminación de rastrojo mediante la destrucción de la planta, que la planta no quede viva para rebrotar, con el fin de prevenir la proliferación y propagación del picudo ya que la principal práctica son los vacíos sanitarios, respetando los campos libres de algodón al menos 90 días consecutivos para controlar la plaga.



Soja: finalizada la cosecha en las diversas zonas productivas del Chaco, los rendimientos han mostrado una considerable variabilidad según la ubicación. Estos oscilan entre 300 y 700 kg/ha, con granos de calidad de media a baja, alcanzando hasta 3700 kg/ha en algunos casos.

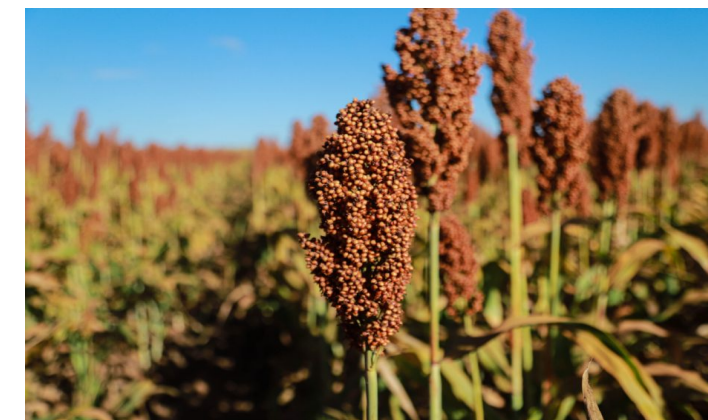
Trigo: localidades como Castelli en una extensión de 7000 hectáreas ya sembradas, se ha observado una excelente emergencia de plántulas, evidenciando un desarrollo prometedor.

Maíz: en las diferentes áreas productivas, se han registrado pérdidas en varios lotes, y la cosecha ha avanzado lentamente y retrasada debido a las lloviznas de la última semana. En localidades como San Martín, la cosecha ha concluido con rendimientos promedio de 1500 kg/ha, aunque también se han reportado pérdidas por el ataque de aves y la presencia de plagas.

Recomendaciones: realizar vacíos sanitarios de más de 90 días, reducir las pérdidas por cosecha que ocasionan una cantidad considerable de plantas voluntarias, especialmente en regiones con alta incidencia de enfermedades. Además, se sugiere evitar la siembra escalonada y concentrar los períodos de siembra en intervalos de 30 días.



Girasol: continúan las preparaciones de suelo para la siembra convencional, programada para finales de julio y agosto.



Sorgo: la cosecha en los diversos lotes productivos está prácticamente finalizando, aunque algunas áreas siguen pendientes debido a las condiciones de días nublados y lloviznas, que han retrasado ésta práctica. Las zonas afectadas por heladas se destinaron a la alimentación animal.